



T.C.
VİRANŞEHİR KAYMAKAMLIĞI
GERMEN ORTAOKULU
MÜDÜRLÜĞÜ



2024-2028 STRATEJİK PLANI



“ Muallimler! Yeni nesli, Cumhuriyetin fedakâr muallim ve mürebbilerini sizler
yetiştireceksiniz. Ve yeni nesil sizin eseriniz olacaktır. “

-MUSTAFA KEMAL ATATÜRK

Okul/Kurum Bilgileri

İli: ŞANLIURFA		İlçesi: VİRANŞEHİR	
Adres:	Germen Mahallesi Germen Sokak No:1,2	Coğrafi Konum	37°11'08.9"N 39°53'10.5"E
Telefon Numarası:	05514202900	Faks Numarası:	–
e- Posta Adresi:	709950@meb.k12.tr	Web adresi:	https://viransehirgermenortaokulu.meb.k12.tr/
Kurum Kodu:	709950	Öğretim Şekli:	İkili Eğitim

SUNUŐ

Çok hızlı gelişen, deęişen teknolojilerle bilginin deęişim süreci de hızla deęişmiş ve başarı için sistemli ve planlı bir çalışmayı kaçınılmaz kılmıştır. Sürekli deęişen ve gelişen ortamlarda çağın gerekleri ile uyumlu bir eğitim öğretim anlayışını sistematik bir şekilde devam ettirebilmemiz, belirlediğimiz stratejileri en etkin şekilde uygulayabilmemiz ile mümkün olacaktır. Başarılı olmak da iyi bir planlama ve bu planın etkin bir şekilde uygulanmasına bağlıdır. Belirlenen stratejik amaçlar doğrultusunda hedefler güncellenmiş ve okulumuzun 2024-2028 yıllarına ait stratejik plânı hazırlanmıştır. Misyonumuz, vizyonumuz ve hedeflerimiz doğrultusunda yapmış olduğumuz planlamalar geçmişte yol göstericimiz olduğu gibi; şimdi yaptığımız planlamada geleceğimizin yol göstericisi olacaktır. Okulumuza ait bu planın hazırlanmasında her türlü özveriyi gösteren ve sürecin tamamlanmasına katkıda bulunan idarecilerimize, stratejik planlama ekiplerimize, teşekkür ediyor, bu plânın başarıyla uygulanması ile okulumuzun başarısının daha da artacağına inanıyor, tüm personelimize başarılar diliyorum

FERHAT DOĞAN

OKUL MÜDÜRÜ

İÇİNDEKİLER

1. GİRİŞ VE STRATEJİK PLANIN HAZIRLIK SÜRECİ	
1.1. Strateji Geliştirme Kurulu ve Stratejik Plan Ekibi	6
1.2. Planlama Süreci	6
2. DURUM ANALİZİ	
2.1. Kurumsal Tarihçe	7
2.2. Uygulanmakta Olan Planın Değerlendirilmesi	7
2.3. Mevzuat Analizi	8
2.4. Üst Politika Belgelerinin Analizi	8-12
2.5. Faaliyet Alanları ile Ürün ve Hizmetlerin Belirlenmesi	13-14
2.6. Paydaş Analizi	15-16
2.7. Kuruluş İçi Analiz	
2.7.1. Teşkilat Yapısı	17-18
2.7.2. İnsan Kaynakları	19-20
2.7.3. Teknolojik Düzey	21
2.7.4. Mali Kaynaklar	22
2.7.5. İstatistik Veriler	23-25
2.8. Dış Çevre Analizi (Politik, Ekonomik, Sosyal, Teknolojik, Yasal ve Çevresel Çevre Analizi - PESTLE)	26
2.9. Güçlü ve Zayıf Yönler ile Fırsatlar ve Tehditler (GZFT) Analizi	27
2.10. Tespit ve İhtiyaçların Belirlenmesi	28
3. GELECEĞE BAKIŞ	29
3.1. Misyon	29
3.2. Vizyon	29
3.3. Temel Değerler	29
4. AMAÇ, HEDEF VE STRATEJİLERİN BELİRLENMESİ	
4.1. Amaçlar	30
4.2. Hedefler	30
4.3. Performans Göstergeleri	31-32
4.4. Stratejilerin Belirlenmesi	33-41
4.5. Maliyetlendirme	41
5. İZLEME VE DEĞERLENDİRME	41
6. TABLO/ŞEKİL/GRAFİKLER/EKLER	42-47

1. GİRİŞ VE STRATEJİK PLANIN HAZIRLIK SÜRECİ

1.1 STRATEJİ GELİŞTİRME KURULU VE STRATEJİK PLAN EKİBİ

Strateji Geliştirme Kurulu: Okul müdürünün başkanlığında bir okul müdür yardımcısı, bir öğretmen ve okul aile birliği başkanı ile bir yönetim kurulu üyesi olmak üzere 5 kişiden oluşan bir üst kurul kurulmuştur.

Stratejik Plan Ekibi: Okul müdürü tarafından görevlendirilen ve üst kurul üyesi olmayan okul müdür yardımcısı başkanlığında, belirlenen öğretmenler ve gönüllü velilerden oluşturulmuştur.

Tablo 1. Strateji Geliştirme Kurulu ve Stratejik Plan Ekibi Tablosu

Strateji Geliştirme Kurulu Bilgileri		Stratejik Plan Ekibi Bilgileri	
Adı Soyadı	Ünvanı	Adı Soyadı	Ünvanı
FERHAT DOĞAN	OKUL MÜDÜRÜ	ŞERİFE ÖZTÜRK TOKMAK	MÜDÜR YARDIMCISI
VEDAT ÇETİNKAYA	MÜDÜR YARDIMCISI	SEVAL TORUN YAVUZ	ÖĞRETMEN
KADER SARIÇİÇEK	ÖĞRETMEN	SIDIKA ASENA ÖREN	ÖĞRETMEN
LÜTFİ KAYNAK	OKUL AİLE BİRLİĞİ BAŞKANI	İBRAHİM GENİŞ	GÖNÜLLÜ VELİ
SÜLEYMAN DABAN	YÖNETİM KURULU ÜYESİ	NEZİR EKMEK	GÖNÜLLÜ VELİ

1.2 PLANLAMA SÜRECİ

Okulumuz da değişen şartlara ve yeni gelişmelere ayak uydurmak ve uyum sağlamak için gerekli olan planlamayı amaç ve hedeflerine uygun olarak yapmış, planlamasına uygun olarak hedefleri ve amaçları doğrultusunda tüm paydaşları ile çalışmalarını yürütmektedir. Okulumuzun çevre şartları, stratejik amaçları, hedefleri, toplumun ve bizlerin beklentileri doğrultusunda okulumuzun stratejik planını okul paydaşları ve Stratejik Planlama Ekibi olarak bizler yapmış bulunuyoruz. Yapılan bu planlamanın okulumuzun gelişimine ve geleceğine önemli katkıları olacağını düşünüyoruz. Planlı ve disiplinli çalışmanın başarıyı getireceği inancıyla mutluluk ve başarı diliyoruz.

Stratejik Plan Ekibi

2. DURUM ANALİZİ

Durum analizi bölümünde okulumuzun mevcut durumu ortaya konularak 'neredeyiz' sorusuna yanıt bulunmaya çalışılmıştır. Bu kapsamda okulumuzun kısa tanıtımı, okul künyesi ve temel istatistikleri, paydaş analizi ve görüşleri ile okulumuzun Güçlü Zayıf Fırsat ve Tehditlerinin (GZFT) ele alındığı analize yer verilmiştir.

2.1. Kurumsal Tarihçe

Okulumuz 1965 yılında Germen Köyü İlkokulu adıyla eğitim öğretime başlamıştır. 1965 yılından 2008 yılına kadar okulumuz eski taş binada hizmet vermiş olup 2008 yılında aynı bahçe içerisinde yer alan yeni okul binasının tamamlanmasıyla eğitim öğretime yeni binada devam edilmiştir. Şuanda okulumuz hem ilkokul hem de ortaokul olarak eğitim öğretim vermeye devam etmektedir.

2.2. Uygulanmakta Olan Stratejik Planın Değerlendirilmesi

Bu kapsamda okulumuz 2019-2023 dönemine ilişkin kalkınma planı ve programlarda yer alan politika ve hedefler doğrultusunda kaynaklarının etkili, ekonomik ve verimli bir şekilde elde edilmesi ve kullanılmasını, hesap verebilirliği ve saydamlığı sağlamış olup planı aynı şekilde uygulamıştır. Ayrıca şuan hazırlanan 2024-2028 Stratejik Planı'nı yine bu çerçevede hazırlamıştır. Hazırlanan planın gerçekleşme durumlarının tespiti ve gerekli önlemlerin zamanında ve etkin biçimde alınabilmesi için 2024-2028 Stratejik Planı Değerlendirilmesi yapılacaktır.

2.3. Yasal Yükümlülükler ve Mevzuat Analizi

Mevzuat nalizinde okul/kuruma görev ve sorumluluk yükleyen, okul/kurumun faaliyet alanını düzenleyen mevzuat gözden geçirilerek yasal yükümlülükler listesi oluşturulmuştur.

**Yasal Yükümlülükler ve Mevzuat Analizi Aşamasında Cevaplandırılması Gereken
Temel Sorular**

- Okul/kurumun çalışma usulleri ve iş süreçlerine ilişkin hangi düzenlemeler bulunmaktadır?
- Okul/kurum tarafından sunulan ürün ve hizmetler nelerdir? Bunların yararlanıcıları kimlerdir?
- Okul/kurum tarafından sunulan ürün ve hizmetlerin nitelik ve niceliğine ilişkin ne gibi hükümler bulunmaktadır.

2.4. Üst Politika Belgeleri Analizi

Temel Üst Politika Belgeleri	Diğer Politika Belgeleri
<ul style="list-style-type: none">• Kalkınma Planları• Orta Vadeli Programlar Orta• Vadeli Mali Planlar•• Cumhurbaşkanlığı Yıllık Programları MEB• 2019-2023 Stratejik Planı• Millî Eğitim Şûra Kararları• Öğretmen Strateji Belgesi	<p>Ulusal Yapay Zekâ Stratejisi İklim Değişikliği Eylem Planı</p> <p>Ulusal Deprem Stratejisi ve Eylem Planı Ulusal Girişimcilik Stratejisi ve Eylem Planı 2023-2028</p> <p>Türkiye Çocuk Hakları Strateji Belgesi ve Eylem Planı</p> <p>Büyükşehir Belediyesi Stratejik Planı (2020- 2024)</p> <p>Kırsal Kalkınma Stratejisi OECD, PISA, TIMMS Raporları</p> <p>21. Yüzyıl Becerileri ve Değerlere Yönelik Araştırma Raporu (2023)</p> <p>Diğer Kamu Kurum ve Kuruluşlarının Stratejik Planları</p>

Üst Politika Belgesi	İlgili Bölüm/Referans	Verilen Görev/İhtiyaç
On İkinci Kalkınma Planı	Yurt İçi Tasarruflar	350.2, 352.3 Sayılı Tedbir Maddeleri
	Mali Piyasalar	379.2 Sayılı Tedbir Maddesi
	İmalat Sanayii	432.1, 432.3 Sayılı Tedbir Maddeleri
	Otomotiv	473.1 Sayılı Tedbir Maddesi
	Turizm	525.3, 525.4 Sayılı Tedbir Maddeleri
	Girişimcilik ve Kobi'ler	559.2, 559.3, Sayılı Tedbir Maddeleri
	Fikrî Mülkiyet Hakları	565.5, 565.6, 565.7 Sayılı Tedbir Maddeleri
	Ticaretin ve Tüketicinin Korunmasının Geliştirilmesine Yönelik Hizmetler	621.8 Sayılı Tedbir Maddesi
	Eğitim	658, 659, 660 Sayılı Amaç Maddeleri ve BunlaraBağlı Politika ile Tedbir Maddeleri
	Çocuk	731.2, 731.3, 731.4, 731.5, 731.6, 732.1, 732.3, 732.5, 733.1, 733.2, 734.4, 735.7, 735.8, 738.2, 738.3, 739.1, 739.2, 739.3, 739.4, 740.4, 742.4, 744.1 Sayılı Tedbir Maddeleri
	Gençlik	746.1, 746.2, 746.6, 747.1, 747.2, 748.6 Sayılı Tedbir Maddeleri
	Engelli Hizmetleri	758.1, 758.2, 758.3, 758.4, 758.5 Sayılı Tedbir Maddeleri
	Sosyal Hizmetler, Sosyal Yardımlar ve Yoksullukla Mücadele	773.1, 774.1 Sayılı Tedbir Maddeleri
	Gelir Dağılımı	777.4 Sayılı Tedbir Maddesi
	Kültür ve Sanat	783.1, 783.2, 783.5, 785.1, 785.2, 785.3, 785.5, 789.1, 789.2, 790.4, 793.2 Sayılı Tedbir Maddeleri
	Spor	796.1, 796.2, 796.3, 798.3, 799.1, 799.2, 799.3 Sayılı Tedbir Maddeleri
	Nüfus ve Yaşlanma	804.1, 809.1 Sayılı Tedbir Maddeleri
	Uluslararası Göç	815.4, 816.1 Sayılı Tedbir Maddeleri
	Yurt Dışında Yaşayan Türkler	819.1, 819.2, 819.3, 820.7 Sayılı Tedbir Maddeleri
	Afet Yönetimi	830.7, 831.3, 832.1, 832.4, 833.6, 839.1, 839.3, 841.1 Sayılı Tedbir Maddeleri
Sivil Toplum	940.3 Sayılı Tedbir Maddesi	
Kamuda Stratejik Yönetim	942.1, 943.1, 943.2, 943.4, 943.5 Sayılı Tedbir Maddeleri	
Kalkınma İçin Uluslararası İş Birliği	970.1, 970.6, 972.6, 973.2, 973.3, 973.4 Sayılı Tedbir Maddeleri	
İstihdam	12 Sayılı Tedbir Maddesi	

Üst Politika Belgesi	İlgili Bölüm/Referans	Verilen Görev/İhtiyaç
Orta Vadeli Program (2024-2026)	Ödemeler Dengesi	1 Tedbir
	Finansal İstikrar	1 Tedbir
	Afet Yönetimi	1 Tedbir
	Dijital Dönüşüm	4 Tedbir
	Hizmet İhracatının Desteklenmesi	1 Tedbir
	Ne Eğitimde Ne İstihdamda Olan Gençlerinve Kadınların Eğitime ve İstihdama Katılımı	3 Tedbir
	Yükseköğretimde ve Meslekî ve Teknik Eğitimde Özel Sektör Odaklı Dönüşüm	2 Tedbir
	Kamu Cari Harcamalarında Rasyonelleşme	2 Tedbir
	Afetlere Duyarlı Bütünleşik MekansalPlanlama	1 Tedbir
	İklim Değişikliği Mevzuatı, Emisyon Ticaret Sistemi, Sınırdaki Karbon Düzenlemesi Mekanizmasına Uyum	1 Tedbir

Üst Politika Belgesi	İlgili Bölüm/Referans	Verilen Görev/İhtiyaç
Cumhurbaşkanlığı 2024 Yıllık Programı	Yurt İçi Tasarruflar	350.2, 352.3 Sayılı Tedbir Maddeleri
	Mali Piyasalar	379.2 Sayılı Tedbir Maddesi
	İmalat Sanayii	432.1 Sayılı Tedbir Maddesi
	Otomotiv	473.1 Sayılı Tedbir Maddesi
	Turizm	525.3, 525.4 Sayılı Tedbir Maddeleri
	Girişimcilik ve KOBİ'ler	559.2, 559.3 Sayılı Tedbir Maddeleri
	Fikri Mülkiyet Hakları	565.6, 565.7 Sayılı Tedbir Maddeleri
	Eğitim	661.1, 661.4, P. 661, P. 662, P. 663, P.664, P.665, P.666, P.667, P.668, P.670, P.672, P.675, P.676, P.678, P.680, P.681 Sayılı Politika ve Tedbir Maddeleri
	Çocuk	P.732, 731.2, 731.3, 731.4, 731.5,
	Gençlik	746.1, 746.2, 746.6, 747.1, 747.2, 748.6 Sayılı Tedbir Maddeleri
	Engelli Hizmetleri	758.1, 758.2, 758.3 Sayılı Tedbir Maddeleri
	Kültür ve Sanat	783.1, 785.1, 785.2, 789.1 Sayılı Tedbir Maddeleri
	Uluslararası Göç	816.1 Sayılı Tedbir Maddesi
	Yurt Dışında Yaşayan Türkler	819.1, 819.2, 819.3 Sayılı Tedbir Maddeleri
Kalkınma İçin Uluslararası İş Birliği	970.1, 972.6, 973.3 Sayılı Tedbir Maddeleri	

Üst Politika Belgesi	İlgili Bölüm/Referans	Verilen Görev/İhtiyaç
Kırsal Kalkınma Stratejisi	Stratejik Amaç 1: Kırsal Ekonominin Geliştirilmesi ve İstihdam İmkanlarının Artırılması	Öncelik 1.2 Kırsal ekonominin çeşitlendirilmesi 1.2.6 Tarımda dijital girişimciliğin ve inovasyon kültürünün geliştirilmesine yönelik çalışmalar gerçekleştirilmesi,
	Stratejik Amaç 3: Kırsal Yerleşimlerin Sosyal ve Fiziki Altyapısının Geliştirilmesi	Öncelik 3.1 Fiziki altyapının geliştirilmesi 3.1.3. Atık yönetiminin geliştirilmesi 3.1.8. Kırsal alanlarda iyi işleyen bir dijital altyapının (genişbant internet, iyi bir kapsama alanı vb.) oluşturulması. Öncelik 3.2 Sosyal altyapının geliştirilmesi 3.2.2. Spor, kültür ve sanatsal faaliyetler altyapısının geliştirilmesi, 3.2.3. Atıl kamu binalarının kalkınma faaliyetleri için yeniden düzenlenmesi,
	Stratejik Amaç 4: Kırsal Toplumun Beşerî ve Sosyal Sermayesinin Geliştirilmesi ve Yoksulluğun Azaltılması	Öncelik 4.1 Beşerî ve sosyal sermayenin geliştirilmesi 4.1.1. Örgün ve yaygın eğitim ile danışmanlık hizmetlerine erişimin kolaylaştırılması, 4.1.3. Dijital okuryazarlığın artırılması, dijital uygulamaların kullanılması ve dijital yetkinliğin artırılmasına yönelik eğitimler verilmesi amacıyla yeni yöntemler geliştirilmesi, 4.1.4. Çocuk ve gençlerde kırsal kalkınma ile ilgili farkındalık oluşturulması, Öncelik 4.2 Yoksulluğu azaltma çalışmalarının güçlendirilmesi, 4.2.1. Mevsimlik gezici tarım işçilerine yönelik hizmetlerin etkinleştirilmesi, 4.2.2. Sosyal hizmet ve yardımların etkinleştirilmesi,
Üst Politika Belgesi	İlgili Bölüm/Referans	Verilen Görev/İhtiyaç
Ulusal Yapay Zekâ Stratejisi	Amaç 1: Yapay Zekâ Uzmanlarını Yetiştirmek ve Alanda İstihdamı Artırmak	Amaç 1.4. Yükseköğretim öncesi gençlerin ilgi, yetenek ve mizaçları doğrultusunda, eğitim düzeylerine uygun şekilde algoritmik düşünme, kodlama ve YZ uygulamalı eğitimi almaları sağlanacaktır. 1, 2, 3, 4, 5 Tedbir Maddeleri
	Amaç 6: Yapısal ve İş Dönüşümünü Hızlandırmak	Amaç 6.2. Kamu kurumlarında YZ teknolojilerinin etkin kullanımına yönelik yapısal ve yetkinlik dönüşümü hızlandırılacaktır. 1 ve 2. Tedbir Maddeleri

2.5. Faaliyet Alanları ile Ürün ve Hizmetlerin Belirlenmesi

2024-2028 Stratejik Plan hazırlık sürecinde okulumuz faaliyet alanları ile ürün ve hizmetlerinin belirlenmesine yönelik çalışmalar yapılmıştır. Bu kapsamda birimlerin yasal yükümlülükleri, standart dosya planı ve kamu hizmet envanteri incelenmiştir. Stratejik plan çalışmaları çerçevesinde sürece yönelik olarak gerçekleştirilen faaliyetler şunlardır:

- Stratejik plan ekibi kurulmuştur.
- Stratejik planlama ekibi üyelerinin konuyla ilgili eğitimleri sağlanmıştır.
- İlçe Milli Eğitim Müdürlüğü'nün stratejik planlama ile ilgili yaptığı tüm rehberlik çalışmalarına katılım sağlanmıştır.
- Stratejik planlama sürecinde kullanılacak olan rehber kitap edinilmiştir.
- Stratejik planın temel alacağı vizyon ve misyon ifadeleri hakkında tüm paydaşların farkındalığı sağlanmıştır.

Tablo 2: Faaliyet alanları

FAALİYET ALANI: EĞİTİM	FAALİYET ALANI: YÖNETİM İŞLERİ
Hizmet-1 Rehberlik Hizmetleri <ul style="list-style-type: none">• Bireysel, eğitsel, mesleki rehberlik• Veli• Öğrenci• Öğretmen	Hizmet-1 Öğrenci İşleri Hizmeti <ul style="list-style-type: none">• Kayıt• Nakil işleri• Devam devamsızlık• Sınıf geçme• Bursluluk
Hizmet-2 Sosyal-Kültürel Etkinlikler <ul style="list-style-type: none">• Halk oyunları• Koro• Satranç• Geleneksel Çocuk Oyunları• Şiir Dinletisi	Hizmet-2 Öğretmen İşleri Hizmeti <ul style="list-style-type: none">• Derece terfi• Hizmet içi eğitim• Özlük hakları• İzin-Rapor• Maaş

Hizmet-3 Spor Etkinlikleri <ul style="list-style-type: none"> • Futbol • Voleybol • Basketbol 	
---------------------------------------------------------------------------------------------------------------------------------------	--

FAALİYET ALANI: ÖĞRETİM	FAALİYET ALANI: ORGANİZASYON
Hizmet-1 Müfredatın İşlenmesi	Hizmet-1 Kurumu Temsil Etme <ul style="list-style-type: none"> • Kurul ve komisyonların oluşturulması • Protokol kuralları
Hizmet-2 Kurslar <ul style="list-style-type: none"> • DYK Kursu • Spor Egzersiz Çalışmaları 	Hizmet-2 Kurum Kültürü Oluşturma <ul style="list-style-type: none"> • Personelin gelişimi için seminerlere Katılım • Personel ziyaretleri • Yemek, piknik düzenleme

Tablo 3: Okul için Ürün/Hizmet Listesi

Öğrenci kayıt, kabul ve devam işleri	Eğitim hizmetleri
Öğrenci başarısının değerlendirilmesi	Öğretim hizmetleri
Sınav işleri	Toplum hizmetleri
Sınıf geçme işleri	Kulüp çalışmaları
Öğrenim belgesi düzenleme işleri	Rehberlik
Personel işleri	Sosyal, kültürel ve sportif etkinlikler
Öğrenci davranışlarının değerlendirilmesi	Burs hizmetleri
Öğrenci sağlığı ve güvenliği	Bilimsel araştırmalar
Okul çevre ilişkileri	Mezunlar (Öğrenci)

2.6. Paydaş Analizi

Kurumumuzun temel paydaşları öğrenci, veli ve öğretmen olmakla birlikte eğitimin dışsal etkisi nedeniyle okul çevresinde etkileşim içinde olunan geniş bir paydaş kitlesi bulunmaktadır. Paydaşlarımızın görüşleri anket, toplantı, dilek ve istek kutuları, elektronik ortamda iletilen önerilerde dâhil olmak üzere çeşitli yöntemlerle sürekli olarak alınmaktadır.

Katılımcılık stratejik planlamanın temel unsurlarından biridir. Kurumlar için etkileşimde oldukları tarafların görüşlerinin alınması, yararlanıcıların ihtiyaçlarına cevap verecek nitelikte sürdürülebilir politikalar geliştirilebilmesi, tarafların hazırlanan stratejik planı ve buna bağlı olarak gerçekleştirilecek faaliyet ve projeleri sahiplenmesi ve kurumun kendini içerden ve dışarıdan nasıl değerlendirildiğine ilişkin bilgi alabilmesi açısından büyük önem taşımaktadır. Paydaş analizi bu bağlamda planlama sürecinde katılımcılığın sağlandığı ve taraflara ulaşılarak görüşlerinin alındığı önemli bir aşamadır.

Okulumuz paydaş analizi çalışmaları kapsamında kurum personelinin tamamına öğretmen, idareci, yardımcı personel ile öğrenci ve velilerimize sorularak anket çalışması uygulanmış olup öncelikle ürün, hizmetler ve faaliyet alanlarından yola çıkılarak paydaş listesi hazırlanmıştır. Söz konusu listenin hazırlanmasında temel olarak kurumun mevzuatı, teşkilat şeması, gerçekleştirilen toplantılar, beyin fırtınası yöntemi, alınan görüşlerin sonuçları, yasal yükümlülüklerle bağlı olarak belirlenen faaliyet alanlarından yararlanılmıştır.

Paydaş analizi süreci gerçekleştirildikten sonra beyin fırtınası uygulaması ve memnuniyet anketi sonuçları değerlendirilerek elde edilen görüş ve öneriler ile belirlenen sorun alanları, kurum içi ve çevre analizleri, GZFT analizi ve geleceğe yönelim bölümünün hedef ve tedbirlerine yansıtılmıştır.

Tablo 4: İç ve Dış Paydaşlar

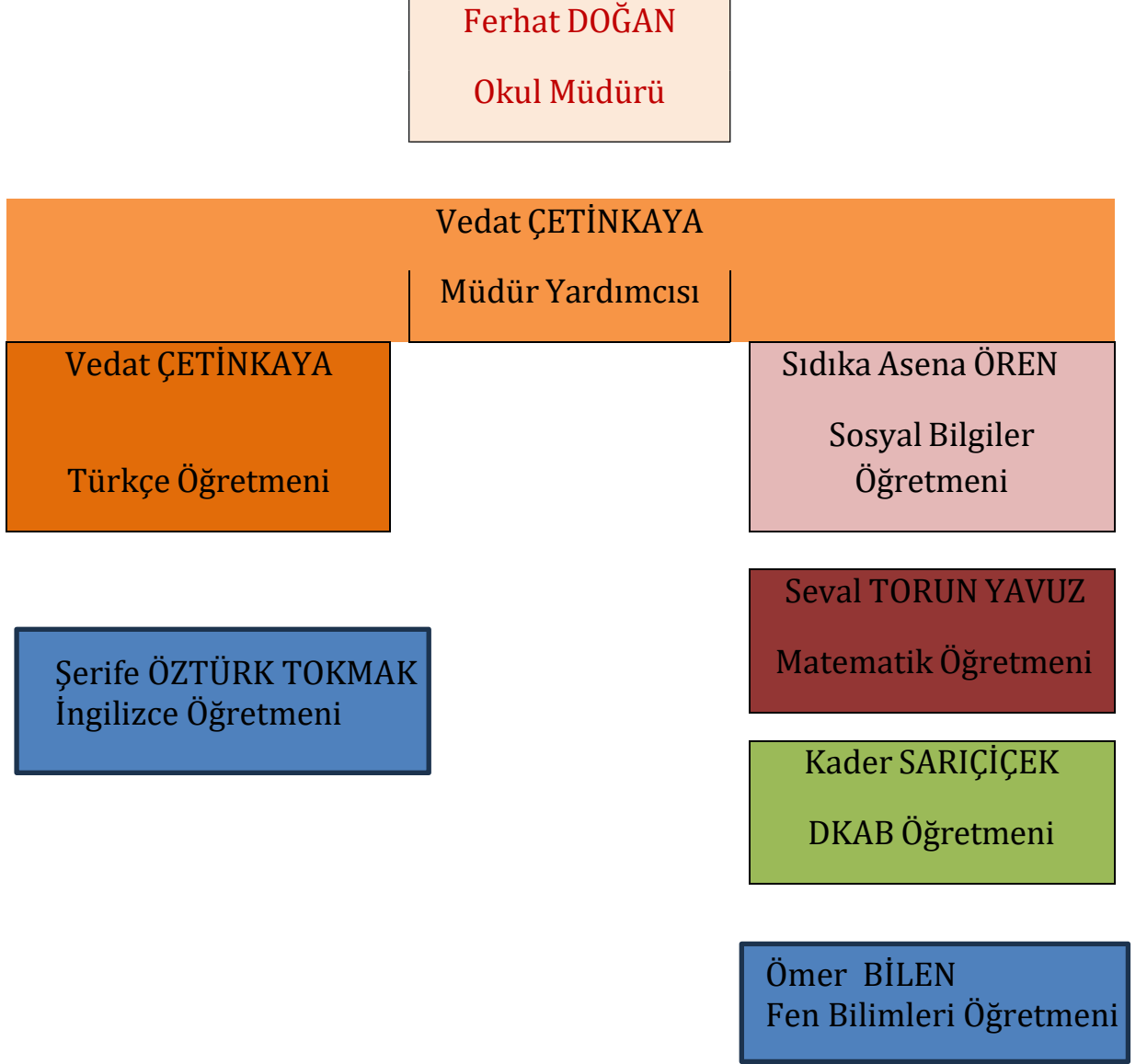
İç Paydaşlar	Dış Paydaşlar
Okul Yöneticileri	Köy Muhtarı
Öğretmenler	Sağlık Ocağı
Öğrenciler	İlçe Milli Eğitim Müdürlüğü
Veliler	
Okul Aile Birliği	

Tablo 5: Paydaş Analiz Matrisi

PAYDAŞLAR	İÇ PAYDAŞ	DIŞ PAYDAŞ	HİZMET ALAN	NEDEN PAYDAŞ	Paydaşın Kurum Faaliyetleri Etkileme Derecesi	Paydaşın Taleplerine Verilen Önem	Sonuç
					Tam 5" "Çok 4", "Orta 3", "Az 2", "Hiç 1"		
					1,2,3 İzle 4,5 Bilgilendir	1,2,3 Gözet 4,5 Birlikte Çalış	
İlçe Milli Eğitim Müdürlüğü		X		Amaçlarımıza Ulaşmada Destek İçin İş birliği İçinde Olmamız Gereken Kurum	5	5	Bilgilendir, Birlikte çalış
Veliler	X		X	Doğrudan ve Dolaylı Hizmet Alan	4	4	Bilgilendir, Birlikte çalış
Okul Aile Birliği	X		X	Amaçlarımıza Ulaşmada Destek İçin İş birliği İçinde Olmamız Gereken Kurum	5	5	Bilgilendir, Birlikte çalış
Öğrenciler	X		X	Varoluş sebebimiz	5	5	Bilgilendir, Birlikte Çalış
Köy Muhtarı		X	X	Amaçlarımıza Ulaşmada Destek İçin İş birliği İçinde Olmamız Gereken Kurum	1	3	İzle, Gözet
Sağlık Ocağı		X	X	Amaçlarımıza Ulaşmada Destek İçin İş birliği İçinde Olmamız Gereken Kurum	x	x	İzle, Birlikte Çalış

2.7. Okul/Kurum İçi Analiz

2.7.1. Teşkilat Yapısı



Tablo 6:Okul/Kurum İçi Analiz İçerik Tablosu

Okul/Kurum İçi	Analiz İçerik Tablosu
Öğrenci sayıları	5\A= 22 6\A= 20 7\A= 27 8\A= 19
Akademik başarı verileri	Okulumuz ilçe genelinde yapılan deneme sınavlarına ve yarışmalara katılarak öğrenci bazında başarı göstermektedir.
Devam-devamsızlık verileri	Sürekli Devamsız Öğrenci Sayıları: 5-A= 1 öğrenci (İşitme Engeli Var.) 6-A= 2 öğrenci (1 Mevsimlik İşçi, 1 Okula gitmek istemiyor) 7-A= 3 öğrenci (1 Mevsimlik İşçi, 1 Zihinsel Engeli Var, 1 Okula gitmek istemiyor.) 8-A= 4 öğrenci 1 Mevsimlik İşçi, 3 Okula gelmek istemiyor.)
İnsan kaynakları verileri	Müdür= 1 (Sınıf Öğrt. -Lisans) Müdür Yardımcısı= 1 (Türkçe Öğrt. -Lisans) Matematik Öğrt. = 1 (Lisans) D.K.A.B. Öğrt. = 1 (Lisans) Sosyal Bilgiler Öğrt.= 1 (Lisans) Fen Bilgisi Öğrt. = 1 (Lisans) (Ek Ders Karşılığı) İngilizce Öğrt.= 1 (Lisans) (Görevlendirme)
Öğretmenlerin hizmetiçi eğitime katılma oranları	ÖBA Eğitimleri İlk Yardım Eğitimi %80
Öğrenme ortamı verileri	Ana Bina=1 Ek Bina=1 Eski Bina=1 Spor Salonu= Yok Derslik= 6 Kütüphane =1 Bilgisayar Sınıfı= 1 İdare Odası = 1
	Öğretmenler Odası=1

2.7.2. İnsan Kaynakları

Okulumuz normunda 1 Din Kültürü ve Ahlak Bilgisi Öğretmeni, 1 Matematik Öğretmeni, 1 Sosyal Bilgiler Öğretmeni ve aynı zamanda müdür yardımcılığı görevi yapan 1 Türkçe Öğretmeni bulunmaktadır. 1 Fen Bilgisi Öğretmenimiz ücretli, 1 İngilizce Öğretmenimiz ise görevlendirmedir. 696 KHK'lı bir hizmetlimiz mevcuttur. Ayrıca 1 İŞKUR çalışmamız mevcuttur. Tüm öğretmenlerimiz lisans mezunudur.

Tablo 7: Çalışanların Görev Dağılımı

Çalışma Unvanı	Görevleri
Okul /Kurum Müdürü	Okulun düzen ve disipliniyle ilgili her türlü tedbiri alır. - Personelin yetiştirilmesi ve geliştirilmesi için gerekli tedbirleri alır. Adaylık ve hizmetçi eğitim faaliyetleriyle ilgili iş ve işlemleri yürütür. - Personelin performans yönetimi ve disiplin işleriyle öğrenci ödül ve disiplin işlerini yürütür.
Müdür Yardımcısı	Okulla ilgili yönetim işlerine destek olur. Okulun her türlü yazışma, yönetim, güvenlik, bakım, beslenme ve etkinlik gibi işleri ile ilgilenir. Müdür tarafından verilen görevleri yerine getirir.
Öğretmenler	Öğrencilerin öğrenme potansiyelini ortaya çıkarmak, öğrencileri eğitmek, yeteneklerini geliştirmek ve onları gelecekteki hayatlarına hazırlamak için çalışırlar.
Yardımcı Hizmetler Personeli	Temizlik yapmak, kaloriferi yakmak, Bahçe işleri ve idarenin vereceği diğer işleri yaparlar.
Nöbetçi Öğrenci	Teneffüslerde sınıfları boşaltır ve havalandırır.

Tablo 8: İdari Personelin Hizmet Süresine İlişkin Bilgiler

Hizmet Süreleri	2023 Yıl İtibarıyla	
	Kişi Sayısı	Toplam
1-4 Yıl	1	1
5-6 Yıl	1	1
7-10 Yıl	-	-
10.....Üzeri	-	-

Tablo 9: Okul/Kurumda Oluşan Yönetici Sirkülasyonu Oranı

	Yıl İçerisinde Okul/Kurumdan Ayrılan Yönetici Sayısı			Yıl İçerisinde Okul/Kurumda Göreve Başlayan Yönetici Sayısı		
	2021	2022	2023	2021	2022	2023
	0	0	0	0	1	0
TOPLAM	0	0	0	0	1	0

Tablo 10: İdari Personelin Katıldığı Hizmet İçi Programları

Adı ve Soyadı	Görevi	Katıldığı Çalışmanın Adı
Ferhat Doğan	Müdür	İlkyardım Eğitimi
Vedat Çetinkaya	Müdür Yardımcısı	İlkyardım Eğitimi

Tablo 11: Öğretmenlerin Hizmet Süreleri (Yıl İtibarıyla)

SıraNo	Branşı	Erkek	Kadın	Toplam	Hizmet süreleri
1	Türkçe	1		1	5 yıl
2	Matematik		1	1	4 yıl
3	Sosyal Bilgiler		1	1	1 yıl
4	Din Kültürü ve Ahlak Bilgisi		1	1	7 yıl
TOPLAM		1	3	4	

Tablo 12: Öğretmenlerin Katıldığı Hizmet İçi Eğitim Programları

Adı ve Soyadı	Branşı	Katıldığı Çalışmanın Adı
Kader Sarıçiçek	DKAB	İlkyardım Eğitimi, ÖBA Eğitimleri
Seval Torun Yavuz	İlköğretim Matematik	İlkyardım Eğitimi, ÖBA Eğitimleri
Vedat Çetinkaya	Türkçe	İlkyardım Eğitimi, ÖBA Eğitimleri
Sıdıka Asena Ören	Sosyal Bilgiler	ÖBA Eğitimleri

Okul/Kurum Rehberlik Hizmetleri

- Okul mevcudumuz yetersiz olduğundan Rehber öğretmen bulunmamaktadır. İlçe RAM ile işbirliği yapılarak çalışmalar yürütülmektedir.

2.7.3. Teknolojik Düzey

Teknolojik kaynaklar başta olmak üzere okulumuzda bulunan çalışır durumdaki donanım malzemesine ilişkin bilgiye alttaki tabloda yer verilmiştir.

Tablo 13: Teknolojik Araç-Gereç Durumu

Araç-Gereçler	2021	2022	2023
Bilgisayar	2	17	17
Projeksiyon	1	1	1
Akıllı Tahta	10	10	10
Yazıcı	1	2	2
Fotokopi Makinesi	1	2	2
Kamera	5	12	12
Televizyon	0	0	0

Tablo 14: Fiziki Mekân Durumu

Fiziki Mekân	Var	Yok	Adedi
Öğretmen Çalışma Odası	×		1
Ekipman Odası		×	
Kütüphane	×		1
Rehberlik Servisi		×	
Resim Odası		×	
Müzik Odası		×	
Çok Amaçlı Salon		×	
Spor Salonu		×	

2.7.4. Mali Kaynaklar

Tablo 15:Mali Kaynaklar

Kaynaklar	2024	2025	2026	2027	2028
Genel Bütçe	25000	35000	45000	55000	65000
Okul Aile Birliđi	0	0	0	0	0
Özel İdare	0	0	0	0	0
Kira Gelirleri	0	0	0	0	0
Döner Sermaye	0	0	0	0	0
Dış Kaynak/Projeler	0	0	0	0	0
Diđer	0	0	0	0	0
TOPLAM	25000	35000	45000	55000	65000

Tablo 16: Harcama Kalemler

Harcama Kalemi	Çeşitleri
Personel	Sözleşmeli olarak çalışan personelin (sekreter temizlik, güvenlik) ücret, vergi, sigorta vb. giderleri
Onarım	Okul/kurum binası ve tesisatlarıyla ilgili her türlü küçük onarım; makine, bilgisayar, yazıcı vb. bakım giderleri
Sosyal-sportif faaliyetler	Etkinlikler ile ilgili giderler
Temizlik	Temizlik malzemeleri alımı
İletişim	Telefon, faks, internet, posta, mesaj giderleri
Kırtasiye	Her türlü kırtasiye ve sarf malzemesi giderleri

Tablo 17: Gelir-Gider Tablosu

YILLAR	2021		2022		2023	
	GELİR	GİDER	GELİR	GİDER	GELİR	GİDER
Temizlik				19007		12120
Küçük Onarım						60000
Bilgisayar Harcamaları				10995		15000
Büro Makinaları Harcamaları						19995
Telefon				-		-
Sosyal Faaliyetler				9994		
Kırtasiye				5050		7293
GENEL				45046		114408

2.7.5. İstatistiki Veriler

Sınıf ve Öğrenci Bilgileri

Tablo 18: Sınıf Öğrenci Sayıları

SINIFI	Kız	Erkek	Toplam
5-A Sınıfı	9	13	22
6-A Sınıfı	12	8	20
7-A Sınıfı	13	14	27
8-A Sınıfı	9	10	19
GENEL	43	45	88

- Okulumuzda mevcudu en az olan sınıfımız 8-A mevcudu en fazla olan sınıf ise 7-A sınıfıdır. Ortalama sınıf mevcudu 22'dir. Ayrıca 5-A sınıfından iki öğrencimiz kaynaştırma öğrencisidir.
- Geçmiş yıllarda okulumuzda DYK kursu verilirken bu yıl sayı yetersizliği sebebiyle kurs açılmamıştır.
- Okulumuzda ulusal düzeyde sınavlara katılım gösteren öğrencimiz bulunmamaktadır. Bunun yanında sınıf tekrarı yapan öğrencimiz bulunmamaktadır.
- Okulumuzda belirli günler ve haftalar düzenli olarak kutlanmakta olup öğrencilerimiz büyük bir ilgiyle katılım göstermektedir.

- Okulumuzda Dilimizin Zenginlikleri Projesi kapsamında Atasözü ve Deyimler Sergisi oluşturulmuş olup tüm sınıflarımız öğretmenleri eşliğinde sergiye katılım göstermiştir.
- Okulumuz Tübitak Bilim Fuarına projeler göndererek katılım sağlamaktadır.
- Okulumuzca yayınlanan herhangi bir kitap, makale vb. bilimsel yayın bulunmamaktadır.
- Okulumuzda Beden Eğitimi Öğretmeni olmadığı için bu alanlarda çalışmalar yürütülememiştir.
- Okulumuzda 10 tane sürekli devamsız öğrencimiz bulunmaktadır.
- Okulumuz Değerler Kulübü her ay ayın değeri ile ilgili çeşitli etkinlikler yaparak öğrencilerin değerler konusunda bilinçlenmesini sağlamaktadır. Buna ilaveten Kütüphanecilik kulübümüz aylık olarak belirli derslerde kitap okuma saatleri düzenlemektedir.
- Okulumuzdaki personeller zorunlu yıllık izinleri dışında izin kullanmamaktadır.
- Okulumuzda Rehberlik öğretmenimiz bulunmadığı için Rehberlik servisimiz aktif olarak kullanılamamaktadır.
- Okulumuzda her yıl Tübitak projelerine başvuru yapılmaktadır. Ayrıca Milli Eğitim Müdürlüğü tarafından düzenlenen ilçe bazındaki yarışmalara katılım sağlamaktayız.
- Okula öğrenciler yürüyerek gelmektedir ancak öğretmenler için öğretmen servisi bulunmaktadır.
- Okulumuzda spor salonu ve çok amaçlı salon bulunmamaktadır. Okul bahçesinde öğrenciler için futbol, basketbol ve voleybol sahaları mevcuttur. Fen bilgisi laboratuvarımız bulunmamaktadır ancak Bilgisayar sınıfımız mevcut olup aktif olarak kullanılmaktadır. Okulumuzda

anasınıfı dahil 8 dersliğimiz olup hepsi de kullanıma uygundur. 1 adet idare odası ve 1 adet de öğretmenler odası mevcut olup ikisi de kullanıma uygundur. Okulumuzda danışma ve ziyaretçi odamız bulunmamaktadır.

- Okulumuzda kantin ve yemekhane mevcut değildir.
- Okulumuz kalorifer ile ısıtılmakta olup yakıt olarak odun ve kömür kullanılmaktadır.
- Okulumuzda yangın ve deprem tatbikatları gerekli zamanlarda itina ile yapılmakta olup olası bir durumda kullanılmak üzere yangın tüplerimiz mevcuttur.
- Okulumuzda kütüphane ve bilgisayar odası dahil 10 sınıfımızda akıllı tahtalarımız bulunmakta olup öğretmenlerimiz tarafından etkin olarak kullanılmaktadır. Ayrıca Bilgisayar odamızda 14 bilgisayarımız mevcuttur ve yine derslerimizde etkin olarak kullanılmaktadır. Ayrıca öğretmenler odasında 1 bilgisayar ve 1 yazıcımız mevcut olup öğretmenlerimizin kullanımındadır.
- Okulumuz öğrencileri ve öğretmenleri işbirliği ile okulumuzun bahçesindeki ağaçlara minik kuş yuvaları yapıp asılarak doğadaki canlarımıza küçük bir yardımda bulduk.
- Okulumuzda düzenlediğimiz 'Kariyer Günleri' kapsamında köyümüz Sağlık Ocağında görev yapmakta olan Aile Hekimi Özcan Erdoğan'ı okulumuza davet ederek öğrencilerimize hem doktorluk mesleğini tanıtmalarını hem de sağlık ve hijyen konularında bilgiler vermesini istemiştik. Ayrıca yine meslek tanıtımı için Karakuzu Karakolunda görev yapmakta olan askerlerimiz okulumuzu ziyaret ederek öğrencilerimize hem askerlik mesleğini tanıtır hem de vatanseverlik duygusunu aşılamıştır.

2.8. Dış Çevre Analizi (Politik, Ekonomik, Sosyal, Teknolojik, Yasal ve Çevresel Çevre Analizi- PESTLE)

Tablo 19: PESTLE

Politik ve Yasal Etmenler	Ekonomik Çevre Değişkenleri
<p>Okulumuz, Milli Eğitim Bakanlığı politikaları ve Milli Eğitim Bakanlığı stratejik planlama faaliyetleri ışığında eğitim-öğretim faaliyetlerine devam etmektedir.</p> <p>Öğrencilerini eğitimin merkezine koyan bir yaklaşım sergileyen okulumuz, öğrencilerini yeniliklere açık ve yeniliklerden haberdar, gelişim odaklı olmasını sağlayıcı, önleyici çalışmalarla, risklerden koruyucu politikalar uygulayarak yasal sorumluluklarını en iyi şekilde yerine getirmek için çalışmaktadır.</p>	<p>Ailelerin okulun maddi kaynaklarına çok fazla katkısı olmamaktadır. Belli dönemlerde okul bünyesinde okul-aile işbirliği ile çalışmaları düzenlenmekte, buradan elde edilen gelirlerle okulumuzun eksikleri giderilmeye çalışılmaktadır.</p>

Sosyal-Kültürel Çevre Değişkenleri	Teknolojik Çevre Değişkenleri
<p>Okulumuzun bulunduğu çevredeki hızlı yoğun göç olgusu, her geçen yılda okul öğrenci mevcudunun düşmesine neden olmaktadır.</p>	<p>Köy okulu olması nedeniyle teknolojik imkanlardan uzak kalınmaktadır.</p> <p>Okulumuzda her sınıfta akıllı tahta bulunmaktadır. Öğrencilerin evde internete olan erişimi kısıtlıdır.</p>

Ekolojik ve Doğal Çevre Değişkenleri	Etik ve Ahlaksal Değişkenler
Okul köy okulu olması ve geniş bahçesinin duvarla çevirili olması itibari ile öğrenciler için güvenli bir oyun alanı oluşturmaktadır.	Öğrencilerimizin kendi öz kültürünü tanıyıp bunu karakterine yansıtarak yaşaması ve gelecek nesillere aktarması hepimizin ortak gayesidir.

2.9. Güçlü ve Zayıf Yönler ile Fırsatlar ve Tehditler (GZFT) Analizi

Tablo 20: GZFT Analizi

Güçlü Yönler	Zayıf Yönler
<p>1- Donanımlı bir okul olması</p> <p>2-Okul alanımızın geniş olması</p> <p>3- İdareci ve personel ilişkisinin kuvvetli olması</p> <p>4- Kurum içinde hizmet içi eğitime önem verilmesi</p> <p>5-Mülki ve yerel yetkililerle olan olumlu diyalog ve işbirliği</p> <p>6-Okulun fiziki kapasitesinin yeterli olması</p> <p>7-Genç ve istekli öğretim kadrosunun olması.</p> <p>8-İnternetinin olması.</p>	<p>1- Gelen öğrencilerin okul başarısının çok altında olması.</p> <p>2- Öğrenci devamsızlık sorunu</p> <p>3- Öğretmenlerin okula ulaşımının zor olması</p> <p>4- İlçede öğretmenlerin ev bulmada sıkıntı çekmeleri</p> <p>5- Velilerin toplantılara katılımının az olması.</p> <p>6- Okulun kültürel ve sosyal faaliyetleri gerçekleştireceği Çok Amaçlı Salonunun olmaması</p> <p>7- Okulun sportif faaliyetlerini gerçekleştireceği Kapalı Spor Salonunun olmaması</p> <p>8- Hizmet alanında maddi olarak zorlanılıyor olması.</p> <p>9- Öğrencilerde disiplin gerektirecek davranışlar olması</p>

Fırsatlar	Tehditler
<ol style="list-style-type: none">1. ADSL bağlantısının olması2. Sınıfların akıllı tahtalarla donatımı ve eğitim malzemesi yeterliliği3. Fiziki alanların geliştirmeye açık olması4. Diğer okul ve kurumlarla iletişimin güçlü olması.5. İş ve işlemlerin idareciler arasında eş güdümlenmesinde ve hızlı yürütülmesi	<ol style="list-style-type: none">1. Velilerin ekonomik durumunun düşük olması2. Köyün göç vermesi.3. Öğretmen sirkülasyonu4. Velilerin kendi başına iş yapamayan öğrenciyetistirmeleri.5. Her geçen yıl öğrenci sayısındaki azalma6. Velilerce okula gerekli desteğin verilmeyişi.

2.10. Tespit ve İhtiyaçların Belirlenmesi

Paydaş analizi, kurum içi ve dışı analiz sonucunda Okulumuzun faaliyetlerine ilişkin gelişim ve sorun alanları tespit edilmiştir. Belirlenen gelişim ve sorun alanları üç tema altında gruplandırılarak plan mimarisinin oluşturulmasında temel alınmıştır.

Gelişim ve sorun alanları analizi ile GZFT analizi sonucunda ortaya çıkan sonuçların planın geleceğe yönelim bölümü ile ilişkilendirilmesi ve buradan hareketle hedef, gösterge ve eylemlerin belirlenmesi sağlanmaktadır.

Gelişim ve sorun alanları ayrımında eğitim ve öğretim faaliyetlerine ilişkin üç temel tema olan Eğitime Erişim, Eğitimde Kalite ve kurumsal Kapasite kullanılmıştır. Eğitime erişim, öğrencinin eğitim faaliyetine erişmesi ve tamamlamasına ilişkin süreçleri; Eğitimde kalite, öğrencinin akademik başarısı, sosyal ve bilişsel gelişimi ve istihdamı da dâhil olmak üzere eğitim ve öğretim sürecinin hayata hazırlama evresini; Kurumsal kapasite ise kurumsal yapı, kurum kültürü, donanım, bina gibi eğitim ve öğretim sürecine destek mahiyetinde olan kapasiteyi belirtmektedir.

3. GELECEĞE BAKIŞ

3.1. Misyon

Demokratik, çağdaş, Atatürkçü bir yaklaşımla teknolojiyi takipeden seçkin bir eğitim kurumu olmak ve ilkokul çağındaki bütün öğrencilerimizin, bilgili becerili, kendine güvenen bireyler olarak yetişmelerine fırsat tanımak ve her Türk çocuğunun; dünü tanımasını, bugünü öğrenmesini, yarını paylaşarak nitelikli insanlar olarak yetişmelerini sağlamaktır.

3.2. Vizyon

İlköğretim çağındaki her Türk çocuğunu, milletin kültürel, manevi ve demokratik değerlerini benimsemiş, Atatürkçü, bilimsel düşünceyi rehber edinmiş, ruh, beden ve zihin yönünden sağlıklı ve dengeli yetişmiş, doğayı ve çevreyi koruyup geliştiren, dünyanın her yerinde başarılı olacağına inanmış, kendine güveni tam bireyler olarak yetiştirmektir.

3.3. Temel Değerler

- Bilimsellik
- Planlılık
- Fırsat Eşitliği
- Sorumluluk duygusu ve kendine güven bilincini kazandıracak
- Eğitimde süreklilik anlayışı,
- Bireysel farkları dikkate almak,
- Doğa ve çevreyi koruma bilinci
- Atatürk ilke ve inkılapları
- Karma eğitim esastır.
- Yöneltilme yapılması esastır.
- Okul aile işbirliği esastır.

4. AMAÇ, HEDEF VE STRATEJİLERİN BELİRLENMESİ

4.1. Amaçlar

1. TEMA: Eğitim ve Öğretimde Kalite:

A1. Öğrencilerin eğitim öğretime etkin katılımlarıyla donanımlı olarak bir üst öğrenime geçişi sağlanacaktır.

2. TEMA: Eğitimde Kalite:

A1. Ortaokul kademesinde öğrencilerin kaliteli eğitime erişimleri fırsat eşitliği temelinde artırılarak bilişsel, duyuşsal ve fiziksel olarak çok yönlü gelişimleri sağlanacak ve temel hayat becerilerini edinmiş öğrenciler yetiştirilecektir.

3. TEMA: Kurumsal Kapasite:

A1. Eğitim ortamlarının fiziki imkânları geliştirilecektir.

4.2. Hedefler

H1. Öğrenme kayıpları önleyici çalışmalar yapılarak azaltılacaktır.

H2. Öğrencilerin bilimsel, kültürel, sanatsal, sportif ve toplum hizmeti alanlarında ders dışı etkinliklere katılım oranı artırılacaktır.

H3. Temel eğitimde okulların niteliğini arttıracak uygulamalara ve çalışmalara yer verilmesi sağlanacaktır.

4.3. Performans Göstergeleri

1.TEMA - Eğitim-Öğretime Erişim ve Katılım Performans Göstergeleri	Hedefe Etkisi*	Başlangıç Değeri**	1. Yıl	2. Yıl	3. Yıl	4. Yıl	5. Yıl	İzleme Sıklığı	Rapor Sıklığı
PG 1.1.1. Bir eğitim ve öğretim yılında destekleme ve yetiştirme kurslarına kayıt yaptıran öğrenci oranı (%)	%40	%75	%80	%85	%88	%94	%99	6 Ay	6 Ay
PG 1.1.2 20 gün ve üzeri özürsüz devamsızlık yapan öğrenci oranı (%)	%10	%10	%10	%8	%6	%6	%2	6 Ay	6 Ay
PG 1.1.3 20 gün üzeri özürsüz devamsızlık oranı(%)	%5	%5	%5	%4	%3	%2	%1	6 Ay	6 Ay
PG 1.2.1 Gerçekleştirilecek etkinlik sayısı	%50	2	2	2	3	3	4	6 ay	6 ay
PG 1.2.2 Gerçekleştirilecek etkinliklere katılacak öğrenci sayısı	%50	30	35	40	45	50	60	6 ay	6 ay

2.TEMA - Eğitim ve Öğretimde Kalite Performans Göstergeleri	Hedefe Etkisi*	Başlangıç Değeri*	1. Yıl	2. Yıl	3. Yıl	4. Yıl	5. Yıl	İzleme Sıklığı	Rapor Sıklığı
PG 2.1.1 Okulda bir eğitim ve öğretim döneminde bilimsel, kültürel, sanatsal ve sportif alanlarda en az bir faaliyete katılan öğrenci oranı (%)	%50	%70	%70	%80	%85	%90	%100	6 Ay	6 Ay
PG 2.1.2 Bir eğitim ve öğretim yılında en az iki sosyal sorumluluk ve toplum hizmeti çalışmalarına katılan öğrenci oranı (%)	%50	%65	%70	%80	%85	%90	%95	6 Ay	6 Ay

3.TEMA- Kurumsal Kapasite Performans Göstergeleri	Hedefe Etkisi*	Başlangıç Değeri**	1. Yıl	2. Yıl	3. Yıl	4. Yıl	5. Yıl	İzleme Sıklığı	Rapor Sıklığı
PG 3.1.1 İyileştirilen fiziki Mekân (derslikler, spor salonu, kütüphaneler,) sayısı	%40	1	1	1	1	1	1	6 Ay	6 Ay
PG 3.1.2 Kütüphanedeki kitap sayısı	%40	245	350	500	700	850	1000	6 Ay	6 Ay
PG 3.1.3 Spor malzeme yeterlilik oranı (%)	%20	%60	%70	%75	%80	%85	%90	6 Ay	6 Ay
PG.3.2.1 Okul bahçesine dikilen fidan sayısı.	%50	45	55	75	85	95	100	6 Ay	6 Ay
PG.3.2.2 Oyun alanlarının sayısı	%50	2	2	3	4	5	6	6 Ay	6 Ay

4.4. Stratejilerin Belirlenmesi

1.TEMA Stratejileri

S.1.1.1. Öğrencilerin genel derslerdeki kazanım eksiklikleri tespit edilerek destekleme ve yetiştirme kurslarıyla akademik yeterliklerinin artırılması sağlanacaktır.

S.1.1.2. Dijital platformlar aracılığıyla öğrencilerin tamamlayıcı ve destekleyici eğitim almaları sağlanacaktır.

S.1.1.3. DYK'lara yönelik ders içeriklerine katkı sağlayacak etkinlik, okuma vb aktivitelerin zenginleştirilmesi sağlanacaktır.

S1.1.4. DYK içerikleri öğrencinin hazır bulunuşluk seviyesi dikkate alınarak hazırlanacaktır.

S1.1.5. Öğrencilerin devamsızlık nedenleri tespit edilerek devamsızlığa neden olan etmenler giderilecektir.

2.TEMA Stratejileri

S.2.1.1. Her bir öğrencinin bir kulüp faaliyetinde aktif olarak yer alması sağlanarak kulüp faaliyetlerinin etkinliği artırılacaktır.

S.2.1.2. Öğrencilerin seviyelerine uygun olarak toplumsal sorunların çözümüne katkı sağlama amaç ve farkındalık oluşturmak amacıyla afet ve acil durum, çevre, eğitim, spor, kültür ve turizm, sağlık ve sosyal hizmetler alanlarında toplum hizmeti faaliyetlerine katılımları artırılacaktır.

S.2.1.3. Okul bünyesinde yarışmalar düzenlenecektir.

S.2.1.4. Diğer kurum ve kuruluşlarla iş birliği içerisinde yürütülen bilimsel, sosyal, kültürel, sanatsal ve sportif alanlardaki faaliyetler artırılacaktır.

S.2.1.5. Okul bahçeleri çocukların geleneksel oyunlarla vakit geçirmelerini sağlayacak ve gelişimlerini destekleyecek şekilde etkin olarak kullanılacaktır.

S.2.1.6. Okul bünyesinde etkinlikler düzenlenecektir.

S.2.1.7. Öğrencilerin yerel, ulusal ve uluslararası proje ve yarışmalara katılmaları teşvik edilecektir.

S.2.1.8. Eokul sisteminde bulunan sosyal etkinlik modülünde gerçekleştirilen etkinlikler işlenecektir.

S.2.1.9. Okul bahçeleri geleneksel çocuk oyunlarına yönelik düzenlenecektir.

S.2.1.10. Öğrenci seviyesine ve öğretim programı kazanımlarına uygun olarak geleneksel çocuk oyunları ders içi etkinliklerde kullanılacaktır.

S.2.1.11. Eğitim- öğretim yılı içerisinde okullarda geleneksel çocuk oyunları şenliği yapılacaktır.

3.TEMA Stratejileri

S3.1.1. Fiziki mekânların iyileştirilmesi için kamu idareleri, belediyeler ve işverenlerle iş birlikleri yapılacaktır.

S3.1.2. Spor malzemeleri oranının iyileştirilmesi için sector, veliler, iş insanları ile iş birlikleri yapılacaktır.

S3.1.3. Okul aile birliğince kitap alımı için toplantılar yapılacaktır.

S3.2.1 Fiziki mekânların iyileştirilmesi için kamu idareleri, belediyeler ve işverenlerle iş birlikleri yapılacaktır.

S3.2.2 Okul aile birliğince oyun alanlarının artırılması için gerekli malzeme alımı konusunda toplantılar yapılacaktır.

1. TEMA: Eğitim-Öğretimde Kalite Amaç, Hedef, Gösterge ve Stratejilere İlişkin Kart Şablonu

Amaç 1	A.1. Öğrencilerin eğitim öğretime etkin katılımlarıyla donanımlı olarak bir üst öğrenime geçişi sağlanacaktır.
Hedef 1.1	H.1. Öğrenme kayıpları önleyici çalışmalar yapılarak azaltılacaktır.

Performans Göstergeleri	Hedefe Etkisi*	Başlangıç Değeri**	1. Yıl	2. Yıl	3. Yıl	4. Yıl	5. Yıl	İzleme Sıklığı	Rapor Sıklığı
PG 1.1.1. Bir eğitim ve öğretim yılında destekleme ve yetiştirme kurslarına kayıt yaptıran öğrenci oranı (%)	%40	%75	%80	%85	%88	%94	%99	6 Ay	6 Ay
PG 1.1.2 20 gün ve üzeri özürsüz devamsızlık yapan öğrenci oranı (%)	%10	%10	%10	%8	%6	%6	%2	6 Ay	6 Ay
PG 1.1.3 20 gün üzeri özürlü devamsızlık oranı(%)	%5	%5	%5	%4	%3	%2	%1	6 Ay	6 Ay
Koordinatör Birim	Okul İdaresi								
İş birliği Yapılacak Birimler	Branş Öğretmenleri								
Riskler	Hava Şartları								
Stratejiler	S.1.1.1. Öğrencilerin genel derslerdeki kazanım eksiklikleri tespit edilerek destekleme ve yetiştirme kurslarıyla akademik yeterliklerinin artırılması sağlanacaktır. S.1.1.2. Dijital platformlar aracılığıyla öğrencilerin tamamlayıcı ve destekleyici eğitim almaları sağlanacaktır. S.1.1.3. DYK'lara yönelik ders içeriklerine katkı sağlayacak etkinlik, okuma vb. etkinliklerin zenginleştirilmesi sağlanacaktır.								

	<p>S1.1.4. DYK içerikleri öğrencinin hazır bulunuşluk seviyesi dikkate alınarak hazırlanacaktır.</p> <p>S1.1.5. Öğrencilerin devamsızlık nedenleri tespit edilerek devamsızlığa neden olan etmenler giderilecektir.</p>
Maliyet Tahmini	Maliyeti yoktur.
Tespitler	Devamsızlık oranları
İhtiyaçları	1. Veli ziyaretleri artırılması 2. Toplantılar veli katılımı artırılmalı

2.TEMA: Eğitim ve Öğretimde Kalite Amaç, Hedef, Gösterge ve Stratejilere İlişkin Kart Şablonu

Amaç 2	A.1. Ortaokul kademesinde öğrencilerin kaliteli eğitime erişimleri fırsat eşitliği temelinde artırılarak bilişsel, duyuşsal ve fiziksel olarak çok yönlü gelişimleri sağlanacak ve temel hayat becerilerini edinmiş öğrenciler yetiştirilecektir.
Hedef 2.1	H.1. Öğrencilerin bilimsel, kültürel, sanatsal, sportif ve toplum hizmeti alanlarında ders dışı etkinliklere katılım oranı artırılabacaktır.

Performans Göstergeleri	Hedefe Etkisi*	Başlangıç Değeri**	1. Yıl	2. Yıl	3. yıl	4. Yıl	5. Yıl	İzleme Sıklığı	Rapor Sıklığı
PG 2.1.1 Okulda bir eğitim ve öğretim döneminde bilimsel, kültürel, sanatsal ve sportif alanlarda en az bir faaliyete katılan öğrenci oranı (%)	%50	%70	%70	%80	%85	%90	%100	6 Ay	6 Ay
PG 2.1.2 Bir eğitim ve öğretim yılında en az iki sosyal sorumluluk ve toplum hizmeti çalışmalarına katılan öğrenci oranı (%)	%50	%65	%70	%80	%85	%90	%95	6 Ay	6 Ay
Koordinatör Birim	Okul/kurumun idaresi								
İş birliği Yapılacak Birimler	Branş Öğretmenleri								
Riskler	Velilerin ders dışı etkinliklere katılımında öğrencilerine izin vermemesi								
Stratejiler	<p>S.2.1.1. Her bir öğrencinin bir kulüp faaliyetinde aktif olarak yer alması sağlanarak kulüp faaliyetlerinin etkinliği artırılabacaktır.</p> <p>S.2.1.2. Öğrencilerin seviyelerine uygun olarak toplumsal sorunların çözümüne katkı sağlamak ve farkındalık oluşturmak amacıyla afet ve acil durum, çevre, eğitim, spor, kültür ve turizm, sağlık ve sosyal hizmetler alanlarında toplum hizmeti faaliyetlerine katılımları artırılabacaktır.</p> <p>S.2.1.3. Okul bünyesinde yarışmalar düzenlenecektir.</p> <p>S.2.1.4. Diğer kurum ve kuruluşlarla iş birliği içerisinde yürütülen bilimsel, sosyal, kültürel, sanatsal ve sportif alanlardaki faaliyetleri artırılabacaktır.</p>								

	<p>S.2.1.5. Okul bahçeleri çocukların geleneksel oyunlarla vakit geçirmelerini sağlayacak ve gelişimlerini destekleyecek şekilde etkin olarak kullanılacaktır</p> <p>S.2.1.6. Okul bünyesinde etkinlikler düzenlenecektir.</p> <p>S.2.1.7. Öğrencilerin yerel, ulusal ve uluslararası proje ve yarışmalara katılmaları teşvik edilecektir.</p> <p>S.2.1.8. E okul sisteminde bulunan sosyal etkinlik modülünde gerçekleştirilen etkinlikler işlenecektir.</p> <p>S.2.1.9. Okul bahçeleri geleneksel çocuk oyunlarına yönelik düzenlenecektir.</p> <p>S.2.1.10. Öğrenci seviyesine ve öğretim programı kazanımlarına uygun olarak geleneksel çocuk oyunları ders içi etkinliklerde kullanılacaktır.</p> <p>S.2.1.11. Eğitim- öğretim yılı içerisinde okullarda geleneksel çocuk oyunları şenliği yapılacaktır.</p>
Maliyet Tahmini	10.000 TL
Tespitler	Devamsızlık
İhtiyaçlar	Çocuk Oyunları, Spor Malzemeleri, Kırtasiye Malzemeleri

3. TEMA: Kurumsal Kapasite Amaç, Hedef, Gösterge ve Stratejilere İlişkin Kart Şablonu

Amaç 3	A.1. Eğitim ortamlarının fiziki imkânları geliştirilecektir.
Hedef 3.1	H.1. Temel eğitimde okulların niteliğini arttıracak uygulama ve çalışmalara yer verilecektir.

Performans Göstergeleri	Hedefe Etkisi*	Başlangıç Değeri**	1. Yıl	2. Yıl	3. yıl	4. Yıl	5. Yıl	İzleme Sıklığı	Rapor Sıklığı
PG 3.1.1 İyileştirilen fiziki Mekân (derslikler, spor salonu, kütüphaneler,) sayısı	%40	1	1	1	1	1	1	6 Ay	6 Ay
PG 3.1.2 Kütüphanedeki kitap sayısı	%40	245	350	500	700	850	1000	6 Ay	6 Ay
PG 3.1.3 Spor malzeme yeterlilik oranı (%)	%20	%60	%70	%75	%80	%85	%90	6 Ay	6 Ay
Koordinatör Birim	Okul idaresi								
İş birliği Yapılacak Birimler	Okul Aile Birliği, İş insanları, kamu idareleri, belediyeler								
Riskler	Maliyetin karşılanmaması, Doğal Afetler								
Stratejiler	S.3.1.1. Fiziki mekânların iyileştirilmesi için kamu idareleri, belediyeler ve işverenlerle iş birlikleri yapılacaktır. S.3.1.2. Spor malzemeleri oranının iyileştirilmesi için sector, veliler, iş insanları ile iş birlikleri yapılacaktır.								

Maliyet Tahmini	26.000 TL
Tespitler	2023 yılı Stratejik planımızda bulunan hedeflerin revize edilerek tespitlerin giderilmesi, Hedefteki göstergelerin başarıya olan olumlu katkısı
İhtiyaçlar	Okul Aile Birliği, İş insanları, kamu idareleri, belediyeler İş birliği yapılacak maliyetlerin sağlanması.

Maliyetlendirme

Tablo 21: 2024-2028 Stratejik Planı Faaliyet/Proje Maliyetlendirme Tablosu

Kaynak Tablosu	2023	2024	2025	2026	2027	Toplam
Genel Bütçe	100000	130000	150000	180000	200000	760000
Valilikler ve Belediyelerin Katkısı	0	0	0	0	0	0
Diğer (Okul Aile Birlikleri)	0	0	0	0	0	0
TOPLAM	100000	130000	150000	180000	200000	760000

5. İZLEME VE DEĞERLENDİRME

Okulumuz Stratejik Planı izleme ve değerlendirme çalışmalarında 5 yıllık Stratejik Planın izlenmesi ve 1 yıllık gelişim planının izlenmesi olarak ikili bir ayrıma gidilecektir.

Stratejik planın izlenmesinde 6 aylık dönemlerde izleme yapılacak denetim birimleri, il ve ilçe millî eğitim müdürlüğü ve Bakanlık denetim ve kontrollerine hazır halde tutulacaktır.

Yıllık planın uygulanmasında yürütme ekipleri ve eylem sorumlularıyla aylık ilerleme toplantıları yapılacaktır. Toplantıda bir önceki ayda yapılanlar ve bir sonraki ayda yapılacaklar görüşülüp karara bağlanacaktır.

6. TABLO VE EKLER

Okulumuz 2024 2028 stratejik planında 21 adet tablo ve ekler kullanılmış ve ilgili başlıklara ilişkilendirilmiş ve paydaşlarımıza uygulanan anket verileri aşağıda detaylı sunulmuştur.

Paydaş Anketleri

Sevgili Öğrencimiz;

- ❖ Bu anketin amacı, okul hakkındaki görüşlerini toplamaktır.
- ❖ Bu anket, kimlik bilgileri girilmeden yapılmalıdır.
- ❖ Okul hakkında görüşlerini yansıtan kutuya "X" işareti koyarak neler düşündüğünü öğrenmemize yardımcı olabilirsin.
- ❖ Anketimize katıldığın için teşekkür ederiz.

NO	ORTAOKUL ÖĞRENCİLERİ İÇİN KONU BAŞLIKLARI	Kesinlikle Katılıyorum	Katılıyorum	Kararsızım	Kesinlikle Katılmıyorum	Katılmıyorum
01-	Okulumu seviyorum.	()	()	()	()	()
02-	Okulumda kendimi güvende hissediyorum.	()	()	()	()	()
03-	Okulumun içi ve bahçesi temizdir.	()	()	()	()	()
04-	Öğretmenlerim adildir.	()	()	()	()	()
05-	Öğretmenlerim benimle ilgileniyor.	()	()	()	()	()
06-	Yardıma ihtiyacım olursa öğretmenlerim bana yardım eder.	()	()	()	()	()
07-	Öğretmenlerim derse katılmamı sağlar.	()	()	()	()	()
08-	Öğretmenlerim dersleri farklı araçlar kullanarak anlatır.	()	()	()	()	()
09-	Okulda ders dışı eğlenceli etkinlikler var.	()	()	()	()	()
10-	Teneffüslerde ihtiyaçlarımı giderebiliyorum.	()	()	()	()	()
11-	Öğretmenlerim her gün beni çok çalıştırıyor.	()	()	()	()	()

Kıymetli Öğretmenimiz;

- ❖ Bu anketin amacı, okul/kurum çalışmalarındaki görüşlerinizi almaktır.
- ❖ Bu ankette kimlik bilgileri yer almaz.
- ❖ Lütfen okul hakkındaki görüşlerinizi en iyi yansıtan kutuya "X" işareti koyarak belirtiniz.
- ❖ Anketimize katıldığınız için teşekkür ederiz.

NO	ÖĞRETMENLER İÇİN KONU BAŞLIKLARI					
		Kesinlikle Katılıyorum	Katılıyorum	Kararsızım	Kesinlikle Katılmıyorum	Katılmıyorum
01-	Okulun misyonu ve vizyonunu tam olarak anlıyorum.	()	()	()	()	()
02-	Okulda eğitim ve yönetim kalitesi sürekli olarak geliyor.	()	()	()	()	()
03-	Okul temiz ve hijyeniktir.	()	()	()	()	()
04-	Okul, öğrencilerin ve personelin güvenliğini sağlamak için uygun güvenlik önlemleri alır.	()	()	()	()	()
05-	Okul, yeni kabul edilen öğrencilere uygun desteği sağlar.	()	()	()	()	()
06-	Okulumuz mesleki yeterliliğimi geliştirmek için eğitim fırsatları sunuyor.	()	()	()	()	()
07-	Okul yönetimimiz öğretmenleri etkin bir şekilde yönlendirir.	()	()	()	()	()
08-	Okulumuz, öğrencilerin öğrenme ilgisini uyandıracak bir öğrenme ortamı oluşturmuştur.	()	()	()	()	()
09-	Etkili bir öğretmen olmak için ihtiyaç duyduğum kaynaklara erişimim var.	()	()	()	()	()
10-	Bana sunulan kaynakları kullanmak için gerekli eğitime sahibim.	()	()	()	()	()
11-	Okulumuzun, farklı ihtiyaçları olan öğrencileri desteklemek için etkin bir politikası vardır.	()	()	()	()	()
12-	Okulumuz müfredat uygulamasını etkin bir şekilde izler.	()	()	()	()	()
13-	Okulumuz, velilere uygun etkinlikler düzenlemektedir.	()	()	()	()	()
14-	Diğer öğretmenlerle iş birliği yaparım.	()	()	()	()	()
15-	Okul personeli arasında dostane bir ilişki sürdürülür.	()	()	()	()	()
16-	Takım ruhumuz ve moralimiz yüksek.	()	()	()	()	()
17-	Okulumuza aidiyet hissediyorum.	()	()	()	()	()

Kıymetli Velimiz;

- ❖ Bu anketin amacı, okul/kurum çalışmaları hakkındaki görüşleriniz almaktır.
- ❖ Bu ankette kimlik bilgileri yer almaz.
- ❖ Lütfen okul/kurum hakkındaki görüşlerinizi en iyi yansıtan kutuya "X" işareti koyarak belirtiniz.

Anketimize katıldığınız için teşekkür ederiz.

NO	VELİLER İÇİN KONU BAŞLIKLARI					
		Kesinlikle Katılıyorum	Katılıyorum	Kararsızım	Kesinlikle Katılmıyorum	Katılmıyorum
01-	Okulun misyonu ve vizyonunu tam olarak anlıyorum.	()	()	()	()	()
02-	Okulda eğitim ve yönetim kalitesi sürekli olarak gelişiyor.	()	()	()	()	()
03-	Okul temiz ve hijyeniktir.	()	()	()	()	()
04-	Okul, öğrencilerin ve personelin güvenliğini sağlamak için uygun güvenlik önlemleri alır.	()	()	()	()	()
05-	Okul, yeni kabul edilen öğrencilere uygun desteği sağlar.	()	()	()	()	()
06-	Okul, çocuğumun okumaya olan ilgisini geliştirmesine yardımcı olabilir.	()	()	()	()	()
07-	Okul çocuğumun öğrenme ilgisini güçlendiriyor.	()	()	()	()	()
08-	Okul çocuğumun ahlaki gelişimini teşvik edebilir.	()	()	()	()	()
09-	Okulda kullanılan değerlendirme yöntemleri çocuğumun gelişimini tüm yönleriyle anlamama yardımcı oluyor.	()	()	()	()	()
10-	Okul, çocuğumun öğrenme performansı ve gelişimi hakkında beni iyi bilgilendiriyor.	()	()	()	()	()
11-	Okul çocuğuma duygusal rahatsızlık ve öğrenme güçlükleri ile karşılaştığında yeterli desteği ve rehberlik sağlar.	()	()	()	()	()
12-	Öğretmenlerin benimle iletişim kurma yöntemlerinden memnunum.	()	()	()	()	()
13-	Herhangi bir problem durumunda müdür endişelerime cevap veriyor.	()	()	()	()	()
14-	Okulda, velilerin ihtiyaçlarına uygun eğitim faaliyetleri düzenlenir.	()	()	()	()	()
15-	Okul, çocukların gelişimini desteklemek için velilerle iyi bir ilişki kurar.	()	()	()	()	()
16-	Okul, aktif veli katılımını teşvik eder.	()	()	()	()	()
17-	Okulun veli etkinliklerine aktif olarak katılırım.	()	()	()	()	()
18-	Bir veli olarak okula aidiyet hissediyorum.	()	()	()	()	()
19-	Çocuğumun ev ödevlerini tamamlamasını sağlarım.	()	()	()	()	()
20-	Çocuğumu okumaya teşvik ederim.	()	()	()	()	()
21-	Çocuğumun her gün okula gitmesini sağlarım.	()	()	()	()	()
22-	Çocuğumun eğitiminde aktif bir ortağım.	()	()	()	()	()

Germen Ortaokulu faaliyetlerini nasıl deęerlendirdiđine iliřkin grřlerini ieren ğrenci-ğretmen-veli anket alıřmaları yapılmıřtır. 80 anket dađıtılmıř 40 ğrenci anketi teslim etmiřtir. Okulumuzdaki 6 ğretmenin tamamı ankete katılmıřtır. Tm velilere anket dađıtılmıř olup 20 veli anketi teslim etmiřtir. Anket ıktı alınarak uygulanmıř ve Germen Ortaokulu Stratejik plan Ekibi tarafından deęerlendirilmiřtir. Okulumuz ğrenci, veli ve ğretmenlerine uygulanan ankete iliřkin sonular ařađıdaki tablolarda belirtilmiřtir.

ğrenci Anket Sonuları

NO	ORTAOKUL ĞRENCİLERİ İİN KONU BAřLIKLARI	Kesinlikle Katılıyorum	Katılıyorum	Kararsızım	Kesinlikle Katılmıyorum	Katılmıyorum	MEMNUNİYET %
02-	Okulumda kendimi gvende hissediyorum.	35	2	1	1	1	92
03-	Okulumun ii ve bahesi temizdir.	25	5	5	4	1	75
04-	ğretmenlerim adildir.	33	2	1	1	3	88
05-	ğretmenlerim benimle ilgileniyor.	35	5	0	0	0	100
06-	Yardıma ihtiyacım olursa ğretmenlerim bana yardım eder.	35	0	5	0	0	88
07-	ğretmenlerim derse katılmamı sađlar.	29	0	11	0	0	74
08-	ğretmenlerim dersleri farklı aralar kullanarak anlatır.	32	3	1	0	4	88
09-	Okulda ders dıřı eđlenceli etkinlikler var.	38	0	2	0	0	95
10-	Teneffslerde ihtiyalarımı giderebiliyorum.	25	0	5	5	5	63
11-	ğretmenlerim her gn beni ok alıřtırıyor.	30	5	1	1	3	88

Öğretmen Anket Sonuçları

NO	ÖĞRETMENLER İÇİN KONU BAŞLIKLARI	Kesinlikle Katılıyorum	Katılıyorum	Kararsızım	Kesinlikle Katılmıyorum	Katılmıyorum	MEMNUNİYET %
01-	Okulun misyonu ve vizyonunu tam olarak anlıyorum.	6	0	0	0	0	100
02-	Okulda eğitim ve yönetim kalitesi sürekli olarak gelişiyor.	6	0	0	0	0	100
03-	Okul temiz ve hijyeniktir.	3	0	2	0	1	50
04-	Okul, öğrencilerin ve personelin güvenliğini sağlamak için uygun güvenlik önlemleri alır.	5	1	0	0	0	100
05-	Okul, yeni kabul edilen öğrencilere uygun desteği sağlar.	3	0	3	0	0	50
06-	Okulumuz mesleki yeterliliğimi geliştirmek için eğitim fırsatları sunuyor.	4	2	0	0	0	100
07-	Okul yönetimlerimiz öğretmenleri etkin bir şekilde yönlendirir.	4	2	0	0	0	100
08-	Okulumuz, öğrencilerin öğrenme ilgisini uyandıracak bir öğrenme ortamı oluşturmuştur.	3	3	0	0	0	100
09-	Etkili bir öğretmen olmak için ihtiyaç duyduğum kaynaklara erişimim var.	3	2	1	0	0	95
10-	Bana sunulan kaynakları kullanmak için gerekli eğitime sahibim.	4	2	0	0	0	100
11-	Okulumuzun, farklı ihtiyaçları olan öğrencileri desteklemek için etkin bir politikası vardır.	4	2	0	0	0	100
12-	Okulumuz müfredat uygulamasını etkin bir şekilde izler.	4	2	0	0	0	100
13-	Okulumuz, velilere uygun etkinlikler düzenlemektedir.	3	3	0	0	0	100
14-	Diğer öğretmenlerle iş birliği yaparım.	6	0	0	0	0	100
15-	Okul personeli arasında dostane bir ilişki sürdürülür.	4	2	0	0	0	100
16-	Takım ruhumuz ve moralimiz yüksek.	6	0	0	0	0	100
17-	Okulumuza aidiyet hissediyorum.	6	0	0	0	0	100

Veli Anket Sonuçları

NO	VELİLER İÇİN KONU BAŞLIKLARI	Kesinlikle Katılıyorum	Katılıyorum	Kararsızım	Kesinlikle Katılmıyorum	Katılmıyorum	MEMNUNİYET %
01-	Okulun misyonu ve vizyonunu tam olarak anlıyorum.	16	1	1	1	1	90
02-	Okulda eğitim ve yönetim kalitesi sürekli olarak gelişiyor.	16	1	1	1	1	90
03-	Okul temiz ve hijyeniktir.	17	1	1	1	0	95
04-	Okul, öğrencilerin ve personelin güvenliğini sağlamak için uygun güvenlik önlemleri alır.	16	0	1	1	1	90
05-	Okul, yeni kabul edilen öğrencilere uygun desteği sağlar.	17	1	1	1	0	95
06-	Okul, çocuğumun okumaya olan ilgisini geliştirmesine yardımcı olabilir.	18	1	1	0	0	100
07-	Okul çocuğumun öğrenme ilgisini güçlendiriyor.	18	1	1	0	0	100
08-	Okul çocuğumun ahlaki gelişimini teşvik edebilir.	16	1	1	0	0	90
09-	Okulda kullanılan değerlendirme yöntemleri çocuğumun gelişimini tüm yönleriyle anlamama yardımcı oluyor.	14	2	2	1	1	85
10-	Okul, çocuğumun öğrenme performansı ve gelişimi hakkında beni iyi bilgilendiriyor.	14	1	1	2	2	80
11-	Okul çocuğuma duygusal rahatsızlık ve öğrenme güçlükleri ile karşılaştığında yeterli desteği ve rehberlik sağlar.	18	2	0	0	0	100
12-	Öğretmenlerin benimle iletişim kurma yöntemlerinden memnunum.	18	1	1	0	0	100
13-	Herhangi bir problem durumunda müdür endişelerime cevap veriyor.	17	1	1	1	0	95
14-	Okulda, velilerin ihtiyaçlarına uygun eğitim faaliyetleri düzenlenir.	10	4	5	1	0	70
15-	Okul, çocukların gelişimini desteklemek için velilerle iyi bir ilişki kurar.	16	1	1	1	1	90
16-	Okul, aktif veli katılımını teşvik eder.	14	2	2	2	0	80
17-	Okulun veli etkinliklerine aktif olarak katılırım.	14	2	2	2	0	80
18-	Bir veli olarak okula aidiyet hissediyorum.	18	1	1	0	0	100
19-	Çocuğumun ev ödevlerini tamamlamasını sağlarım.	12	2	2	3	1	80
20-	Çocuğumu okumaya teşvik ederim.	15	1	2	1	1	80
21-	Çocuğumun her gün okula gitmesini sağlarım.	19	1	0	0	0	100
22-	Çocuğumun eğitiminde aktif bir ortağım.	14	2	2	2	0	80